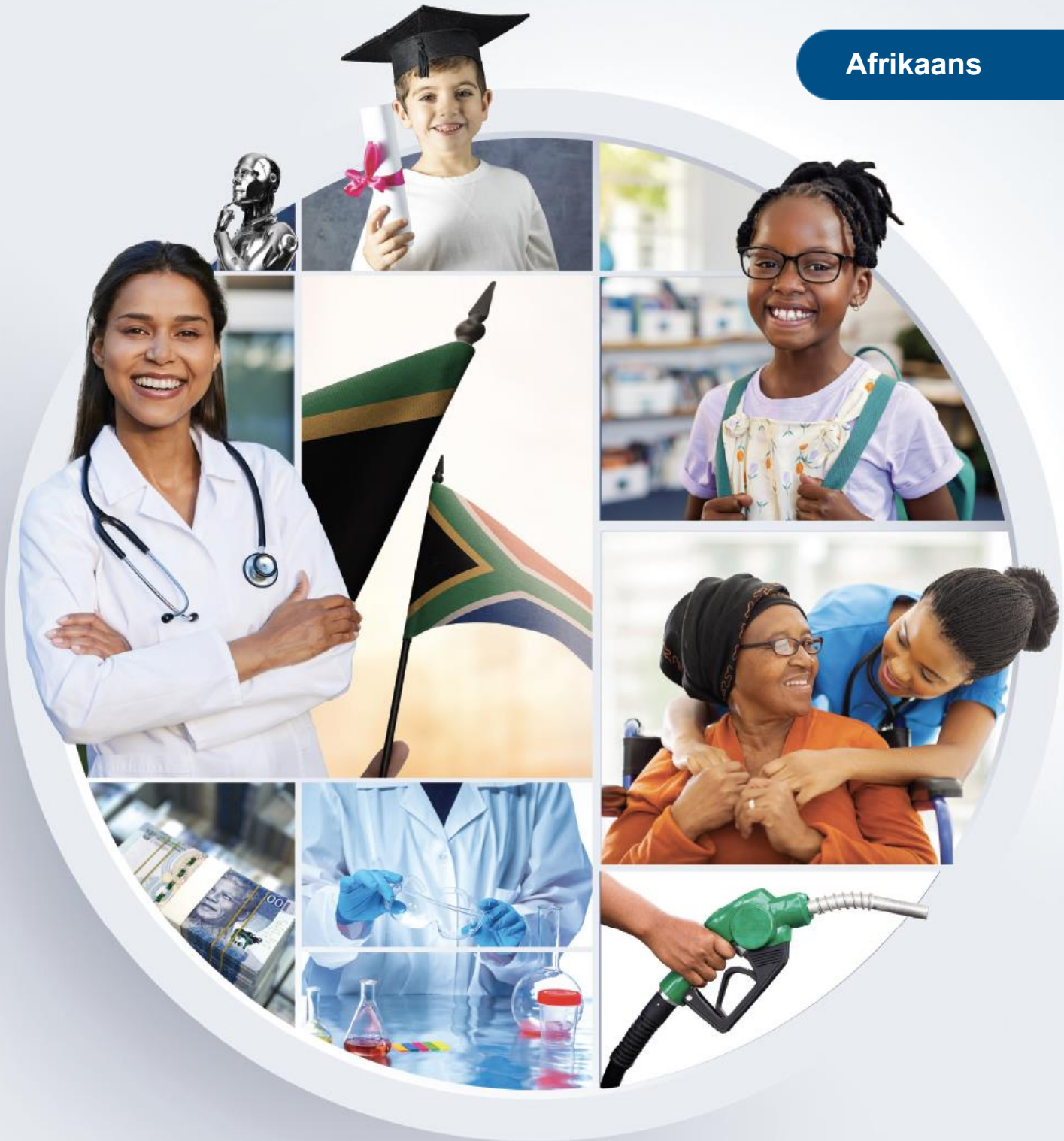


BUDGET

2026 TAX GUIDE

Afrikaans



Hierdie SARS-belastingsakgids is 'n opsomming van die belangrikste inligting ten opsigte van belasting, heffings en regte vir 2026/27.

INKOMSTEBELASTING: INDIVIDUE EN TRUSTS

Belastingkoerse vanaf 1 Maart 2026 tot 28 Februarie 2027:

Individue en Spesiale Trusts

| Belasbare Inkomste (R) | Belastingkoers |
|-------------------------------|---|
| 1 – 245 100 | 18% van belasbare inkomste |
| 245 101 – 383 100 | 44 118 + 26% van belasbare inkomste bo 245 100 |
| 383 101 – 530 200 | 79 998 + 31% van belasbare inkomste bo 383 100 |
| 530 201 – 695 800 | 125 599 + 36% van belasbare inkomste bo 530 200 |
| 695 801 – 887 000 | 185 215 + 39% van belasbare inkomste bo 695 800 |
| 887 001 – 1 878 600 | 259 783 + 41% van belasbare inkomste bo 887 000 |
| 1 878 601 en hoër | 666 339 + 45% van belasbare inkomste bo 1 878 600 |

Kortings vir individue

| | |
|-------------------------------------|---------|
| Primêre | R17 820 |
| Sekondêre (persone 65 jaar en ouer) | R9 765 |
| Tersiêre (persone 75 jaar en ouer) | R3 249 |

| | |
|------------------------------|-------------------------|
| Ouderdom | Belastingdrumpel |
| Onder ouderdom van 65 jaar | R99 000 |
| Ouderdom van 65 tot onder 75 | R153 250 |
| Ouderdom van 75 en ouer | R171 300 |

Trusts (buiten spesiale trusts): belastingkoers = 45%

Voorlopige belasting

'n Voorlopige belastingpligtige is enige persoon wat inkomste verdien wat nie besoldiging, 'n toelaag of voorskot is, wat deur die persoon se prinsipaal betaalbaar is nie; of wat inkomste by wyse van besoldiging van 'n ongeregistreerde werkgewer verdien. 'n Individu word nie vereis om voorlopige belasting te betaal indien die individu geen besigheid bedryf nie en die individu se belasbare inkomste -

- sal nie die belastingdrumpel vir die belastingjaar oorskry nie; of
- uit rente, dividende, buitelandse dividende, huurinkomste uit die verhuring van vaste eiendom, en besoldiging vanaf 'n ongeregistreerde werkgewer, R30 000 of minder vir die belastingjaar sal wees.

Voorlopige belastingpligtiges moet 'n skatting van totale belasbare inkomste vir die jaar van aanslag indien.

Bestorwe boedels word nie as voorlopige belastingpligtiges geag nie.

Uittreefonds-enkelbedragonttrekkingsvoordele

| Belasbare Inkomste (R) | Belastingkoers |
|-------------------------------|---|
| 1 – 27 500 | 0% van belasbare inkomste |
| 27 501 – 726 000 | 18% van belasbare inkomste bo 27 500 |
| 726 001 – 1 089 000 | 125 730 + 27% van belasbare inkomste bo 726 000 |
| 1 089 001 en hoër | 223 740 + 36% van belasbare inkomste bo 1 089 000 |

Uittreefonds-enkelbedragonttrekkingsvoordele behels enkelbedrae met onttrekking uit 'n pensioen-, pensioenbewing-, voorsorg-, voorsorgbewing- of uittree-annuïteitsfonds (insluitend toedeling ingevolge 'n egskeidingsbevel).

Belasting op 'n bepaalde uitreefonds-enkelbedragonttrekkingsvoordeel (enkelbedrag X) is gelyk aan:

- Die belasting soos bepaal deur die toepassing van die belastingtabel tot die somtotaal van enkelbedrag X, plus alle ander uitreefonds-enkelbedragonttrekkingsvoordele wat toeval vanaf Maart 2009, alle uitreefonds-enkelbedragvoordele wat toeval vanaf Oktober 2007, en alle skeidingsvoordele wat toeval vanaf Maart 2011; minus
- Die belasting soos bepaal deur die toepassing van die belastingtabel tot die somtotaal van alle uitreefonds-enkelbedragonttrekkingsvoordele wat toeval voor enkelbedrag X vanaf Maart 2009; alle uitreefonds-enkelbedragvoordele wat toeval vanaf Oktober 2007; en alle skeidingsvoordele wat toeval vanaf Maart 2011.

Uitreefonds-enkelbedragvoordele of skeidingspakketvoordele

| Belasbare Inkomste (R) | Belastingkoers |
|------------------------|---|
| 1 – 550 000 | 0% van belasbare inkomste |
| 550 001 – 770 000 | 18% van belasbare inkomste bo 550 000 |
| 770 001 – 1 155 000 | 39 600 + 27% van belasbare inkomste bo 770 000 |
| 1 155 001 en hoër | 143 550 + 36% van belasbare inkomste bo 1 155 000 |

Uitreefonds-enkelbedragvoordele bestaan uit enkelbedrae onttrek uit 'n pensioen-, pensioenbewing-, voorsorg-, voorsorgbewering- of uitree-annuïteitsfonds met afsterwe, uitrede of beëindiging van indienshouding as gevolg van die bereiking van die ouderdom van 55 jaar, siekte, ongeluk, besering, onbevoegdheid, oortolligheid of die beëindiging van die werkgewer se bedryf.

Skeidingsvoordele bestaan uit enkelbedrae na gevolg van, of per ooreenkoms met 'n werkgewer, die afstanddoening, beëindiging, verlies, repudiasie, kansellasië of wysiging van 'n persoon se kantoor of indienshouding.

Belasting op 'n bepaalde uitreefonds-enkelbedragvoordeel of 'n skeidingsvoordeel (enkelbedrag of skeidingsvoordeel Y) is gelyk aan:

- Die belasting soos bepaal deur die toepassing van die belastingtabel tot die somtotaal van bedrag Y, plus alle ander uitreefonds-enkelbedragvoordele wat toeval vanaf Oktober 2007 en alle uitreefonds-enkelbedragonttrekkingsvoordele wat toeval vanaf Maart 2009 en alle ander skeidingsvoordele wat toeval vanaf Maart 2011; minus
- Die belasting bepaal deur die toepassing van die belastingtabel tot die somtotaal van alle uitreefonds-enkelbedragvoordele wat toeval voor enkelbedrag Y vanaf Oktober 2007, en alle uitreefonds-enkelbedragonttrekkingsvoordele wat toeval vanaf Maart 2009, en alle skeidingsvoordele wat toeval voor skeidingsvoordeel Y vanaf Maart 2011.

Belastingvrye Beleggings

Beleggings in belastingvrye finansiële beleggingsinstrumente of -polisse deur individue, bestorwe boedels en insolvente boedels van individue is beperk tot R46 000 per belastingjaar.

Bedrae ontvang deur of toegeval op belastingvrye beleggings is vrygestel van inkomstebelasting (belasting op kapitaalwinste ingesluit).

Dividende

Dividende ontvang deur individue vanaf Suid-Afrikaanse maatskappye word oor die algemeen vrygestel van inkomstebelasting, maar dividendebelasting teen 'n koers van 20% moet teruggehou word deur die entiteite wat die dividende aan die individue betaal. Dividende ontvang deur Suid-Afrikaanse inwonende individue uit REIT's (gelysde en gereguleerde eiendom-besittende maatskappye) is onderhewig aan inkomstebelasting, en nie-inwoners in ontvangs van sodanige dividende is slegs aan dividendebelasting onderhewig.

Buitelandse Dividende

Meeste buitelandse dividende ontvang deur individue vanaf buitelandse maatskappye (as die aandeelhouding minder as 10% in die buitelandse maatskappy is) is teen 'n maksimum effektiewe koers van 20% belasbaar. Geen aftrekkings is toelaatbaar vir uitgawes om buitelandse dividende te produseer nie.

Rentevrystellings

'n Vrystelling van inkomstebelasting is van toepassing op rente uit 'n Suid-Afrikaanse bron wat verdien word deur enige natuurlike persoon jonger as 65 jaar of deur 'n bestorwe boedel, tot 'n bedrag van R23 800 per jaar. Vir persone van 65 jaar en ouer geld hierdie vrystelling vir rente tot 'n bedrag van R34 500 per jaar.

Rente verdien deur nie-inwoners wat vir meer as 183 dae nie fisies in Suid-Afrika teenwoordig was vir die 12-maande-tydperk voordat die rente toegeval het of ontvang is nie, is ook vrygestel van inkomstebelasting. Verder geld die vrystelling slegs indien die rentedraende skuld nie effektief verbonde is aan 'n permanente instansie (soos 'n vaste plek van besigheid) in Suid-Afrika nie.

Aftrekkings

Uittreefondsbydraes

Bedrae bygedra tot pensioen-, voorsorg- en uittree-annuïteitsfondse gedurende 'n jaar van aanslag, is aftrekbaar deur lede van sodanige fondse. Bedrae wat deur werkgewers bygedra en as byvoordele belas word, word as bydraes deur die individuele werknemers hanteer.

Die aftrekking is beperk tot 27.5% van die grootste van die bedrag besoldiging vir werknemerbelastingsdoeleindes of belasbare inkomste (beide sluit uittreefondsenkelbedrae en skeidingsvoordele uit). Die aftrekking is verder beperk tot die minste van R430 000 òf 27.5% van belasbare inkomste, voor die insluiting van belasbare kapitaalwins. Enige bydraes wat die beperkings oorskry word oorgedra

na die daaropvolgende jaar van aanslag, en word geag as in sodanige volgende jaar bygedra. Die bedrae oorgedra word verminder deur bydraes verreken teen uittreefondsenkelbedrae en teen uittree-annuïteite.

Mediese- en Gestremdheidsuitgawes

Om betaalbare belasting te bepaal, kan individue 'n korting aftrek wat op maandelikse bydraes tot mediese fondse gebaseer is. Die korting kan slegs gebruik word deur die individu wat die bydraes betaal, tot en met R376 vir elk van die eerste twee persone wat deur sodanige mediese fondse gedek word, en R254 vir elke addisionele afhanklike. Hierdie korting word na verwys as 'n belastingkrediet vir mediese fondsbydraes.

Nog 'n korting wat vir mediese uitgawes beskikbaar is staan bekend as die addisionele belastingkrediet vir mediese uitgawes. In die geval van:

- 'n Individu wat 65 jaar en ouer is, of indien 'n individu, sy/haar eggenoot of sy/haar kind 'n persoon met 'n gestremdheid is, word 'n belastingkrediet vir die persoon toegelaat vir mediese uitgawes van 33.3% van die som van kwalifiserende mediese uitgawes wat deur die individu betaal is en die bedrag wat mediese fondsbydraes, wat deur die individu betaal is, drie maal die belastingkrediete vir mediese fondsbydraes vir die belastingjaar oorskry; of
- Enige ander individu, vir wie 'n belastingkrediet toegelaat word van 25% van die som van die kwalifiserende mediese uitgawes wat deur die individu betaal is, en die bedrag wat die mediese fondsbydraes, wat deur die individu betaal is, die belastingkrediete vir mediese fondsbydraes vier keer oorskry, beperk tot die bedrag wat 7.5% van belasbare inkomste oorskry (uittreefonds-enkelbedrae en skeidingsvoordele uitgesluit).

Skenkings

Aftrekkings vir skenkings aan bepaalde openbare weldaadsorganisasies is beperk tot 10% van belasbare inkomste (uittreefondsenkelbedrae en skeidingsvoordele uitgesluit). Die bedrag van skenking wat 10% van die belasbare inkomste oorskry word as 'n skenking aan die kwalifiserende openbare weldaadsorganisasies in die volgende belastingjaar hanteer.

Toelae

Bestaanstoelae en -voorskotte

Indien die ontvanger minstens een nag weg van sy/haar gewone plek van woning op sakereis moet spandeer en die akkommodasie verwant aan sodanige toelaag of voorskot binne die Republiek van Suid-Afrika is, en die toelaag of voorskot word toegestaan om te betaal vir:

- Maaltye en toevallige kostes, word 'n bedrag van R595 as per dag bestee geag; of
- Slegs toevallige kostes, word 'n bedrag van R184 as per dag bestee geag.

Indien die akkommodasie ten opsigte van sodanige toelaag of voorskot buite die Republiek van Suid-Afrika is, word 'n bepaalde bedrag per land as bestee geag. Besonderhede oor sodanige bedrae word op die SARS-webtuiste (www.sars.gov.za) gepubliseer onder *Legal Counsel > Secondary Legislation > Income Tax Notices*.

Indien die ontvanger van die bestaanstoelaag of -voorskot om amptelike redes 'n gedeelte van 'n dag weg van sy/haar gewone werksplek moet spandeer, word 'n terugbetaling of voorskot vrygestel vir werklike uitgawes wat deur die ontvanger aangegaan is. Sodanige vrystelling is van toepassing indien die ontvanger deur sy/haar prinsipaal toegelaat word om uitgawes vir maaltye en ander toevallige kostes aan te gaan vir sodanige gedeelte van die dag, en die terugbetaling nie R184 oorskry nie.

Reistoelaag

Tariewe per kilometer, wat gebruik kan word om die toelaatbare aftrekking vir sakereise teen 'n toelaag of voorskot te bepaal waar werklike koste nie geëis word nie, word met gebruik van die volgende tabel bepaal:

| Waarde van Voertuig (BTW ingesluit) (R) | Vaste koste (R per jaar) | Brandstof-koste (c/km) | Instandhoudings-koste (c/km) |
|---|--------------------------|------------------------|------------------------------|
| 0 – 115 000 | 38 344 | 132.9 | 49.1 |
| 115 001 – 230 000 | 68 487 | 148.4 | 61.4 |
| 230 001 – 345 000 | 98 689 | 161.2 | 67.8 |
| 345 001 – 460 000 | 125 393 | 173.4 | 74.0 |
| 460 001 – 575 000 | 152 097 | 185.5 | 86.9 |
| 575 001 – 690 000 | 180 078 | 212.8 | 102.0 |
| 690 001 – 805 000 | 208 106 | 216.5 | 114.5 |
| 805 001 – 920 000 | 237 679 | 220.1 | 126.9 |
| Meer as 920 000 | 237 679 | 220.1 | 126.9 |

Let wel:

- 80% van die reistoelaag moet by die werknemer se besoldiging ingesluit word om LBS te bereken. Die persentasie word tot 20% verminder indien die werkgewer ooreenstem dat minstens 80% van die gebruik van die voertuig gedurende die belastingjaar vir sakedoeleindes sal wees.
- Geen brandstofkoste mag geëis word indien die werknemer nie die volle koste van brandstofgebruik in die voertuig gedra het nie, en geen instandhoudingskoste mag geëis word indien die werknemer nie die volle instandhoudingskoste van die voertuig gedra het nie (bv. waar die voertuig deur 'n instandhoudingsplan gedek word).
- Die vaste koste moet proporsioneel (pro rata) verminder word as die voertuig vir minder as 'n jaar vir sakedoeleindes gebruik word.
- Die werklike afstand wat tydens 'n belastingjaar gereis is en die afstand wat vir sake gereis is (soos deur 'n ritboek gestaaf), word gebruik om die kostes te bepaal wat teen 'n reistoelaag toegelaat word.

Alternatiewelik, as 'n toelaag of voorskot gebaseer is op die werklike afstand wat deur die werknemer vir besigheid gereis is, is geen belasting betaalbaar op 'n toelaag wat deur 'n werkgewer aan 'n werknemer betaal is nie, tot en met R4.95 per kilometer, ongeag die waarde van die voertuig.

Hierdie alternatief is egter nie beskikbaar as die werkgewer ander vergoeding, in die vorm van 'n toelaag of terugbetaling (buiten vir parkering of tolgeld), aan die werknemer betaal het ten opsigte van die voertuig nie.

Ander Aftrekkings

Boonbehalwe die aftrekkings hierbo uiteengesit, kan 'n individu slegs in beperkte situasies aftrekkings teen besoldiging of toelae eis, soos slegte skuld ten opsigte van salaris.

Byvoordele

Voertuie in Werkgewersbesit

- Die belasbare waarde is 3.5% van die kontantkoste, BTW ingesluit, van elke voertuig per maand.
- As die voertuig:
 - » 'n Instandhoudingsplan het wanneer die werkgewer dit aankoop, is die belasbare waarde 3,25% van die bepaalde waarde; of
 - » Deur die werkgewer ingevolge 'n bruikhuurkontrak bekom is, is die belasbare waarde die onkoste wat deur die werkgewer ingevolge die bruikhuurkontrak aangegaan is plus die brandstofkoste.
- 80% van die byvoordeel moet by die werknemer se besoldiging ingesluit wees om LBS te bereken. Die persentasie word tot 20% verminder indien die werkgewer ooreenstem dat minstens 80% van die gebruik van die voertuig gedurende die belastingjaar vir sakedoeleindes sal wees.
- Die byvoordeel vir die belastingjaar word met aanslag verminder met die verhouding van die afstand vir sake gereis (deur 'n ritboek gestaaf), gedeel deur die werklike afstand gereis gedurende die belastingjaar.
- Daar is met aanslag verdere verligting vir die koste van die lisensie, versekering, instandhouding en brandstof vir privaat reis - as die volledige koste deur die werknemer gedra is en as die afstand wat vir privaat doeleindes gereis is deur 'n ritboek gestaaf word.

Rentevrye- of Laerente-lenings

Die verskil tussen rente wat teen die amptelike koers gehef is en die werklike bedrag rente wat gehef is moet by bruto inkomste ingesluit wees.

Residensiële Akkommodasie

Die waarde van die byvoordeel wat by bruto inkomste ingesluit moet word, is die kleinste van die voordeel bereken deur die toepassing van die voorgeskrewe formule, of die werkgewer se onkoste indien die werknemer nie volle eienaarskap van die akkommodasie het nie.

Die formule is van toepassing indien die akkommodasie deur die werknemer besit word, maar dit is nie van toepassing op vakansie-akkommodasie wat deur die werkgewer by onverbonde instansies gehuur word nie.

INKOMSTEBELASTING: MAATSKAPPYE

Die belastingkoers vir maatskappye is van toepassing op jare van aanslag wat op enige datum van 1 April 2026 tot 31 Maart 2027 eindig.

| Soort | Belastingkoers |
|--------------|----------------------------|
| Maatskappye | 27% van belasbare inkomste |

INKOMSTEBELASTING: KLEINSAKE-ONDERNEMINGS

Die belastingkoerse vir kleinsake-ondernemings is van toepassing op jare van aanslag wat op enige dag van 1 April 2026 tot 31 Maart 2027 eindig.

| Belasbare Inkomste (R) | Belastingkoers (R) |
|-------------------------------|--|
| 1 – 99 000 | 0% van belasbare inkomste |
| 99 001 – 365 000 | 7% van belasbare inkomste bo 99 000 |
| 365 001 – 550 000 | 18 620 + 21% van belasbare inkomste bo 365 000 |
| 550 001 en hoër | 57 470 + 27% van die bedrag bo 550 000 |

OMSETBELASTING VIR MIKRO-ONDERNEMINGS

Omsetbelasting is van toepassing op individue van 1 Maart 2026 tot 28 Februarie 2027 en vir maatskappye op jare van aanslag wat op enige datum van 1 April 2026 tot 31 Maart 2027 eindig.

| Omsetbelasting (R) | Belastingkoers (R) |
|---------------------------|--|
| 1 – 600 000 | 0% van belasbare omset |
| 600 001 – 950 000 | 1% van belasbare omset bo 600 000 |
| 950 001 – 1 400 000 | 3 500 + 2% van belasbare omset bo 950 000 |
| 1 400 001 en hoër | 12 500 + 3% van belasbare omset bo 1 400 000 |

INWONERSBASIS VAN BELASTING

Inwoners word belas op hul wêreldwye inkomste, onderworpe aan bepaalde uitsluitings. Die algemene beginsel is dat buitelandse belastings op inkomste wat uit die buiteland ingewin is, as 'n krediet teen betaalbare Suid-Afrikaanse belasting toegelaat word. Dit is van toepassing op individue, maatskappye, beslote korporasies, trusts en boedels.

KAPITAALWINSBELASTING

Kapitaalwins op die beskikking van bates word by belasbare inkomste ingesluit.

Maksimum Effektiewe Belastingkoers:

| | |
|------------------------------|-------|
| Individue en spesiale trusts | 18% |
| Maatskappye | 21.6% |
| Ander trusts | 36% |

Aangeleenthede wat tot 'n beskikking kan lei sluit verkoop, skenking, verruiling, verlies, sterfte en emigrasie in. Die volgende is sommige van die bepaalde uitsluitings:

- R3 000 000 wins of verlies op die beskiking van 'n primêre woning;
- Meeste bates vir persoonlike gebruik;
- Uittreevoordele;
- Betalings onderhewig aan langtermynversekeringspolisse;
- Jaarlikse uitsluiting van R50 000 kapitaalwins of -verlies, toegestaan aan individue en spesiale trusts;
- Uitsluiting vir klein besighede op kapitaalwins van R2.7 miljoen vir individue (wat minstens 55 jaar oud is) wanneer 'n klein besigheid, met 'n markwaarde wat nie R15 miljoen oorskry nie, beskik word;
- Die jaarlikse uitsluiting vir individue is verhoog tot R440 000 in die jaar van afsterwe.

DIVIDENDEBELASTING

Divendebelasting is 'n finale belasting teen 'n koers van 20% wat op dividende gehef word wat deur inwonende maatskappye uitbetaal word; en deur nie-inwonende maatskappye op aandele wat op die Johannesburgse aandelemark of ander Suid-Afrikaans-gelisensieerde aandelemarkte. Dividende is vrygestel van belasting as die begunstigde eienaar van die dividend 'n Suid-Afrikaanse maatskappy, uittreefonds of ander vrygestelde persoon is. Nie-inwonende begunstigde eienaars van dividende kan in beperkte omstandighede voordeel trek uit verminderde belastingkoerse. Dividendebelasting moet teruggehou word deur maatskappye wat die belasbare dividende uitbetaal, of deur gereguleerde tussengangers in die geval van dividende op gelysde aandele. Die belasting op dividende in natura (buiten in kontant) is betaalbaar en word gedra deur die maatskappy wat die dividend verklaar en betaal.

ANDER TERUGHOUBELASTING

In beperkte omstandighede mag die toepaslike belastingkoers verminder word ingevolge 'n belastingooreenkoms met die land van inwoning van 'n nie-inwoner.

Tantieme

'n Finale belasting teen 'n koers van 15% word gehef op die bruto bedrag tantieme uit 'n Suid-Afrikaanse bron wat aan nie-inwoners betaalbaar is.

Rente

'n Finale belasting teen 'n koers van 15% word gehef op rente wat van 'n Suid-Afrikaanse bron betaalbaar aan nie-inwoners. is. Rente is vrygestel wanneer dit deur enige sfeer van die Suid-Afrikaanse regering of bank betaalbaar is of as die skuld op 'n erkende aandelemark gelys word.

Buitelandse Vermaak- en Sportpersone

'n Finale belasting teen 'n koers van 15% word gehef op bruto bedrae wat aan nie-inwoners betaalbaar is vir aktiwiteite wat hulle binne Suid-Afrika as vermaak- of sportpersone beoefen.

Beskikking oor Onroerende Eiendom

'n Voorlopige belasting word teruggehou namens nie-inwonende verkopers van onroerende eiendom in Suid-Afrika en moet teen die normale belastingaanspreeklikheid van die nie-inwoners verreken word. Die belasting wat teruggehou moet word van betalings aan die nie-inwoners is teen 'n koers van 7.5% vir 'n nie-inwonende individu, 10% vir 'n nie-inwonende maatskappy en 15% vir 'n nie-inwonende trust wat die onroerende eiendom verkoop.

ANDER BELASTINGS, REGTE EN HEFFINGS

Belasting op Toegevoegde Waarde (BTW)

BTW word gehef teen die standaardkoers van 15% op die lewering van goedere en dienste deur geregistreerde ondernemers.

'n Ondernemer wat belasbare leweransies van meer as R2.3 miljoen per jaar lewer moet vir BTW registreer. 'n Ondernemer wat belasbare leweransies van meer as R120 000 lewer, maar nie meer as R2.3 miljoen per jaar nie, mag aansoek doen vir vrywillige registrasie. Bepaalde leweransies is onderhewig aan 'n nulkoers of is vrygestel van BTW.

Hereregte

Hereregte is betaalbaar teen die volgende koerse op eiendomstransaksies wat nie aan BTW onderhewig is nie.

| Waarde van Eiendom (R) | Koers |
|------------------------|---|
| 1 – 1 210 000 | 0% van die waarde |
| 1 210 001 – 1 663 800 | 3% van die waarde bo R1 210 000 |
| 1 663 801 – 2 329 300 | R13 614 + 6% van die waarde bo R 1 663 800 |
| 2 329 301 – 2 994 800 | R53 544 + 8% van die waarde bo R 2 329 300 |
| 2 994 801 – 13 310 000 | R106 784 + 11% van die waarde bo R2 994 800 |
| 13 310 en hoër | R1 241 456 + 13% van die waarde wat R13 310 000 oorskry |

Boedelbelasting

Boedelbelasting word gehef op eiendom van inwoners en Suid-Afrikaanse eiendom van nie-inwoners minus toelaatbare aftrekkings. Die reg word gehef op die belasbare waarde van 'n boedel teen 'n koers van 20% op die eerste R30 miljoen en teen 'n koers van 25% bo R30 miljoen.

'n Basiese aftrekking van R3.5 miljoen is toelaatbaar in die berekening van 'n boedel se aanspreeklikheid vir boedelbelasting, asook aftrekkings vir laste, bemakings aan openbare weldaadsorganisasies en eiendom toegeval aan oorlewende eggenote.

Skenkingsbelasting

Skenkingsbelasting word teen 'n vaste koers van 20% gehef op die kumulatiewe waarde van eiendom wat sedert 1 Maart 2018 geskenk is en nie R30 miljoen oorskry nie; en teen 'n koers van 25% op die kumulatiewe waarde van eiendom wat sedert 1 Maart 2018 geskenk is, wat R30 miljoen oorskry.

Die eerste R150 000 van eiendom wat gedurende elke jaar deur 'n natuurlike persoon geskenk word is vrygestel van skenkingsbelasting.

In die geval van 'n belastingpligtige wat nie 'n natuurlike persoon is nie, word die vrygestelde skenkings beperk tot toevallige geskenke wat nie in totaal R20 000 per jaar oorskry nie.

Bemakings tussen eggenote, waar die ontvanger 'n belastinginwoner is, en skenkings tussen maatskappye wat deel uitmaak van 'n Suid-Afrikaanse groep maatskappye, en skenkings aan bepaalde openbare weldaadsorganisasies is vrygestel van skenkingsbelasting.

Effektebelasting

Effektebelasting word teen 'n koers van 0.25% gehef op die oordrag van gelysde of ongelysde effekte. Effekte behels aandele in maatskappye of ledebelange in beslote korporasies.

Vaardigheidontwikkelingsheffing (VOH)

VOH is deur werkgewers betaalbaar teen 'n koers van 1% van die totale besoldiging wat aan werknemers betaal word. Werkgewers wat jaarlikse besoldiging van minder as R500 000 betaal is vrygestel van die betaling van VOH.

Werkloosheidversekeringsbydraes

Werkloosheidversekeringsbydraes is maandeliks deur werkgewers betaalbaar op die basis van 1% deur werkgewers en 1% deur werknemers, gebaseer op werknemers se besoldiging onder 'n bepaalde bedrag.

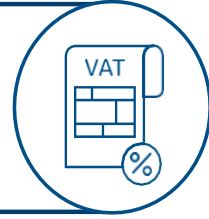
Werkgewers wat nie vir LBS- of VOH-doeleindes geregistreer is nie, moet die bydraes oorbetal aan die kommissaris van werkloosheidversekering.

SARS RENTEKOERSE

| Rentekoers (vanaf 1 Desember 2025) | Koers |
|--|-----------------|
| Byvoordele - rentevrye- of laerente-lenings in rand (amptelike koers) | 7.75% per jaar |
| Rentekoerse (vanaf 1 Maart 2026) | Koers |
| Laat of onderbetaling van belasting | 10.25% per jaar |
| Terugbetaling of oorbetal van voorlopige belasting | 6.25% per jaar |
| Terugbetaling van belasting op suksesvolle appèl of waar die appèl deur SARS toegegee is | 10.25% per jaar |
| Terugbetaling van BTW na voorgeskrewe tydperk | 10.25% per jaar |
| Laat betaling van BTW | 10.25% per jaar |
| Doeane en aksyns | 10.25% per jaar |

BEGROTINGSHOOGTEPUNTE

Verhoging van verpligte registrasiedrumpel vir BTW tot **R2.3 miljoen**



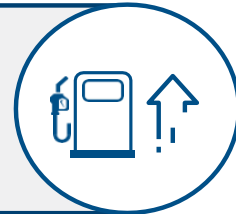
Verhoging van beperking op belastingvrye-beleggingsbydraes tot **R46 000** per jaar



Verhoging van **3.4%** in aksynsregte op alkoholiese drankies en tabakprodukte.



Verhoging van die algemene brandstofheffing met **9 sent** per liter op petrol en **8 sent** per liter op diesel.



Verhoging van die koolstofbelasting op brandstof met **5 sent** per liter vir petrol en 6 sent per liter vir diesel.



Verhoging van die padongelukkefondsheffing op beide petrol en diesel met **7 sent** per liter.



Verdere konsultasie op 'n nasionale aanlyn dobbelbelasting gedurende 2026.

